

Συμβολή στην καταγραφή της εντομοπανίδας του Παγγαίου Όρους.



ΚΩΝΣΤΑΝΤΙΝΟΣ Β. ΣΙΜΟΓΛΟΥ¹ ΚΑΙ ΔΗΜΗΤΡΙΟΣ Ν. ΑΒΤΖΗΣ²

¹ Δ.Α.Ο.Κ. Π.Ε. Δράμας, Τμήμα Ποιοτικού και Φυτοϋγειονομικού Ελέγχου, Δράμα
² ΕΛ.Γ.Ο. ΔΗΜΗΤΡΑ, Ινστιτούτο Δασικών Ερευνών, Βασιλικά, Θεσσαλονίκη



Εισαγωγή

Το Παγγαίον Όρος ανήκει γεωλογικά στο ευρύτερο ορογενετικό σύμπλεγμα της Ροδόπης. Ορθώνεται στις νότιες ακτές της Ανατολικής Μακεδονίας, στα σύνορα μεταξύ των Νομών Σερρών και Καβάλας, απομονωμένο από τους υπόλοιπους ορεινούς όγκους της Ανατολικής Μακεδονίας. Η ιδιαίτερη αυτή γεωγραφική του απομόνωση, προσδίδει στο Παγγαίο ξεχωριστά χαρακτηριστικά όσον αφορά στη βιοποικιλότητά του. Οι ζώνες μεγάλου υψόμετρου του Όρους Παγγαίου έχουν ενταχθεί στο Δίκτυο Προστασίας των Φυσικών Οικοτόπων NATURA 2000 (Οδηγία 92/43/ΕΟΚ) και στον Κατάλογο των Τόπων Κοινοτικής Σημασίας για τη Μεσογειακή Βιογεωγραφική Περιοχή (Απόφαση 2006/613/ΕΚ).

Η εντομοπανίδα του Παγγαίου Όρους

Στην παρούσα εργασία γίνεται αναφορά σε 110 είδη εντόμων που έχουν καταγραφεί (1995-2019). Συγκεκριμένα, στον Πίνακα 1 παρατίθενται 61 Λεπιδόπτερα, 28 Κολεόπτερα, 7 Υμενόπτερα, 5 Ημίπτερα, 3 Νευρόπτερα, 2 Οδοντόγναθα, 2 Δίπτερα, 1 είδος Μηκοπτέρων και 1 είδος Δικτυοπτέρων. Επίσης, στον Χάρτη 1 γίνεται η γεωγραφική αποτύπωση των θέσεων στις οποίες παρατηρήθηκαν.

Πίνακας 1. Κατάλογος ειδών εντόμων που έχουν καταγραφεί στο Παγγαίον Όρος (1995-2019)

A/A	ΕΙΔΟΣ	ΤΑΞΗ	ΟΙΚΟΓΕΝΕΙΑ	A/A	ΕΙΔΟΣ	ΤΑΞΗ	ΟΙΚΟΓΕΝΕΙΑ
1	<i>Anthaxia hungarica</i>	Coleoptera	Buprestidae	81	<i>Limenitis reducta</i>	Lepidoptera	Nymphalidae
2	<i>Cantharis spp.</i>	Coleoptera	Cantharidae	82	<i>Melanargia galathea</i>	Lepidoptera	Nymphalidae
3	<i>Calosoma sycophanta</i>	Coleoptera	Carabidae	83	<i>Melanargia larissa</i>	Lepidoptera	Nymphalidae
4	<i>Carabus coriaceus</i>	Coleoptera	Carabidae	84	<i>Melitaea athalia</i>	Lepidoptera	Nymphalidae
5	<i>Agapanthia cynarae</i>	Coleoptera	Cerambycidae	85	<i>Melitaea didyma</i>	Lepidoptera	Nymphalidae
6	<i>Dorcadion aethiops</i>	Coleoptera	Cerambycidae	86	<i>Nymphalis polychloros</i>	Lepidoptera	Nymphalidae
7	<i>Purpuricenus budensis</i>	Coleoptera	Cerambycidae	87	<i>Satyrus ferula</i>	Lepidoptera	Nymphalidae
8	<i>Clytus arietis</i>	Coleoptera	Cerambycidae	88	<i>Vanesa cardui</i>	Lepidoptera	Nymphalidae
9	<i>Plagionotus floralis</i>	Coleoptera	Cerambycidae	89	<i>Iphiclydes podalirius</i>	Lepidoptera	Papilionidae
10	<i>Stenopterus ater</i>	Coleoptera	Cerambycidae	90	<i>Papilio machaon</i>	Lepidoptera	Papilionidae
11	<i>Rutpela maculata</i>	Coleoptera	Cerambycidae	91	<i>Zerynthia polyxena</i>	Lepidoptera	Papilionidae
12	<i>Vadonia moesiaca</i>	Coleoptera	Cerambycidae	92	<i>Aporia crataegi</i>	Lepidoptera	Pieridae
13	<i>Cryptocephalus sericeus</i>	Coleoptera	Chrysomelidae	93	<i>Colias crocea</i>	Lepidoptera	Pieridae
14	<i>Galeruca tanacetii</i>	Coleoptera	Chrysomelidae	94	<i>Pieris brassicae</i>	Lepidoptera	Pieridae
15	<i>Trichodes faviarius</i>	Coleoptera	Cleridae	95	<i>Maniola jurtina</i>	Lepidoptera	Satyridae
16	<i>Harmonia axyridis</i>	Coleoptera	Coccinellidae	96	<i>Hyles euphorbiae</i>	Lepidoptera	Sphingidae
17	<i>Omphalopion laevigatum</i>	Coleoptera	Curculionidae	97	<i>Macroglossum stellatarum</i>	Lepidoptera	Sphingidae
18	<i>Rhynchaenus fagi</i>	Coleoptera	Curculionidae	98	<i>Jordanita chloros</i>	Lepidoptera	Zygaenidae
19	<i>Trypocoprion vernalis</i>	Coleoptera	Geotrupidae	99	<i>Zygaena carniolica</i>	Lepidoptera	Zygaenidae
20	<i>Mylabris variabilis</i>	Coleoptera	Meloidae	100	<i>Zygaena ephialtes</i>	Lepidoptera	Zygaenidae
21	<i>Malachius bipustulatus</i>	Coleoptera	Melyridae	101	<i>Zygaena loniceriae</i>	Lepidoptera	Zygaenidae
22	<i>Meligethes aeneus</i>	Coleoptera	Nitidulidae	102	<i>Zygaena loti</i>	Lepidoptera	Zygaenidae
23	<i>Oedemera podagrariae</i>	Coleoptera	Oedemeridae	103	<i>Zygaena punctum</i>	Lepidoptera	Zygaenidae
24	<i>Cetonia aurata</i>	Coleoptera	Scarabaeidae	104	<i>Zygaena purpuralis</i>	Lepidoptera	Zygaenidae
25	<i>Sisyphus schaeferi</i>	Coleoptera	Scarabaeidae	105	<i>Panorpa vulgaris</i>	Mecoptera	Panorpidae
26	<i>Scarabaeus semipunctatus</i>	Coleoptera	Scarabaeidae	106	<i>Libelloides macaronius</i>	Neuroptera	Ascalaphidae
27	<i>Trichius fasciatus</i>	Coleoptera	Scarabaeidae	107	<i>Palpares libelluloides</i>	Neuroptera	Myrmeleontidae
28	<i>Oxythyrea funesta</i>	Coleoptera	Scarabaeidae	108	<i>Nemoptera sinuata</i>	Neuroptera	Nemopteridae
29	<i>Ectobius sylvestris</i>	Dictyoptera	Ectobiidae	109	<i>Calopteryx splendens</i>	Odonata	Calopterygidae
30	<i>Mikiola fagi</i>	Diptera	Cecidomyiidae	110	<i>Orthetrum brunneum</i>	Odonata	Libellulidae
31	<i>Odontomyia spp.</i>	Diptera	Stratiomyidae				
32	<i>Cercopis arcuata</i>	Hemiptera	Cercopidae				
33	<i>Kermes spp.</i>	Hemiptera	Kermesidae				
34	<i>Lygaeus equestris</i>	Hemiptera	Lygaeidae				
35	<i>Spilostethus saxatilis</i>	Hemiptera	Lygaeidae				
36	<i>Rhynocoris spp.</i>	Hemiptera	Reduviidae				
37	<i>Bombus spp.</i>	Hymenoptera	Apidae				
38	<i>Diplolepis rosae</i>	Hymenoptera	Cynipidae				
39	<i>Dryocosmus kuriphilus</i>	Hymenoptera	Cynipidae				
40	<i>Neuroterus numismalis</i>	Hymenoptera	Cynipidae				
41	<i>Neuroterus quercusbaccarum</i>	Hymenoptera	Cynipidae				
42	<i>Cladius difformis</i>	Hymenoptera	Tenthredinidae				
43	<i>Pontania proxima</i>	Hymenoptera	Tenthredinidae				
44	<i>Cilix glaucata</i>	Lepidoptera	Drepanidae				
45	<i>Amata phegea</i>	Lepidoptera	Erebidae				
46	<i>Euproctis chrysorrhoea</i>	Lepidoptera	Erebidae				
47	<i>Lymantria dispar</i>	Lepidoptera	Erebidae				
48	<i>Rhyparia purpurata</i>	Lepidoptera	Erebidae				
49	<i>Pseudopanthera macularia</i>	Lepidoptera	Geometridae				
50	<i>Siona lineata</i>	Lepidoptera	Geometridae				
51	<i>Pyrgus sidae</i>	Lepidoptera	Hesperiidae				
52	<i>Macrothylacia rubi</i>	Lepidoptera	Lasiocampidae				
53	<i>Malacosoma neustria</i>	Lepidoptera	Lasiocampidae				
54	<i>Aricia agestis</i>	Lepidoptera	Lycaenidae				
55	<i>Aricia artaxerxes</i>	Lepidoptera	Lycaenidae				
56	<i>Lycaena ottomana</i>	Lepidoptera	Lycaenidae				
57	<i>Lycaena phlaeas</i>	Lepidoptera	Lycaenidae				
58	<i>Plebejus argus</i>	Lepidoptera	Lycaenidae				
59	<i>Plebejus idas</i>	Lepidoptera	Lycaenidae				
60	<i>Polyommatus amandus</i>	Lepidoptera	Lycaenidae				
61	<i>Polyommatus andronicus</i>	Lepidoptera	Lycaenidae				
62	<i>Polyommatus bellargus</i>	Lepidoptera	Lycaenidae				
63	<i>Polyommatus caelestissima</i>	Lepidoptera	Lycaenidae				
64	<i>Polyommatus escheri</i>	Lepidoptera	Lycaenidae				
65	<i>Polyommatus icarus</i>	Lepidoptera	Lycaenidae				
66	<i>Satyrion ilicis</i>	Lepidoptera	Lycaenidae				
67	<i>Autographa gamma</i>	Lepidoptera	Noctuidae				
68	<i>Catocala nymphagoga</i>	Lepidoptera	Noctuidae				
69	<i>Cucullia verbasci</i>	Lepidoptera	Noctuidae				
70	<i>Diloba caeruleocephala</i>	Lepidoptera	Noctuidae				
71	<i>Aglais io</i>	Lepidoptera	Nymphalidae				
72	<i>Aglais urticae</i>	Lepidoptera	Nymphalidae				
73	<i>Arethusana arethusa</i>	Lepidoptera	Nymphalidae				
74	<i>Argynnis laodice</i>	Lepidoptera	Nymphalidae				
75	<i>Argynnis paphia</i>	Lepidoptera	Nymphalidae				
76	<i>Boloria dia</i>	Lepidoptera	Nymphalidae				
77	<i>Brenthis hecate</i>	Lepidoptera	Nymphalidae				
78	<i>Issoria lathonia</i>	Lepidoptera	Nymphalidae				
79	<i>Lasiommata megera</i>	Lepidoptera	Nymphalidae				
80	<i>Lasiommata petropolitana</i>	Lepidoptera	Nymphalidae				



Melanargia larissa (Lep.: Satyridae)



Lasiommata petropolitana (Lep.: Nymphalidae)



Aglais io (Lep.: Nymphalidae)



Zerynthia polyxena (Lep.: Papilionidae)



Argynnis paphia (Lep.: Nymphalidae)



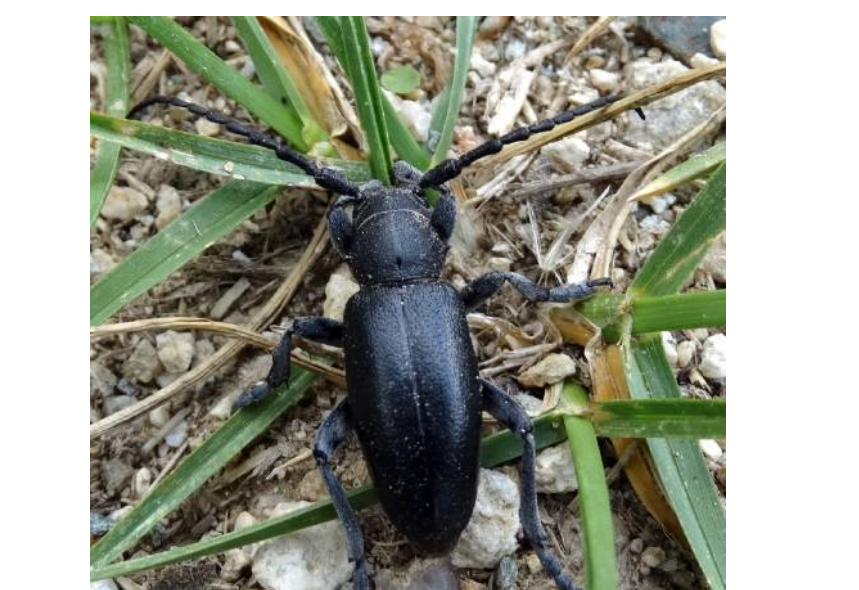
Zygaena ephialtes (Lep.: Zygaenidae)



Hyles euphorbiae (Lep.: Sphingidae)



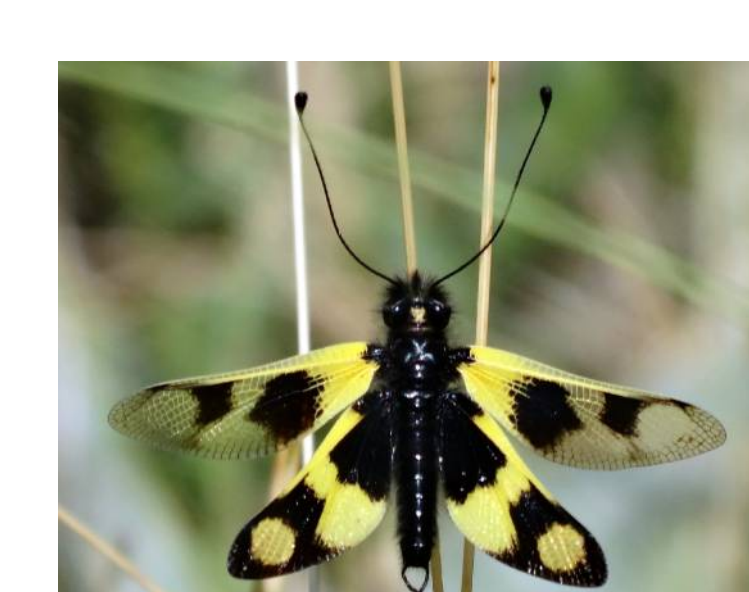
Plagionotus floralis (Col.: Cerambycidae)



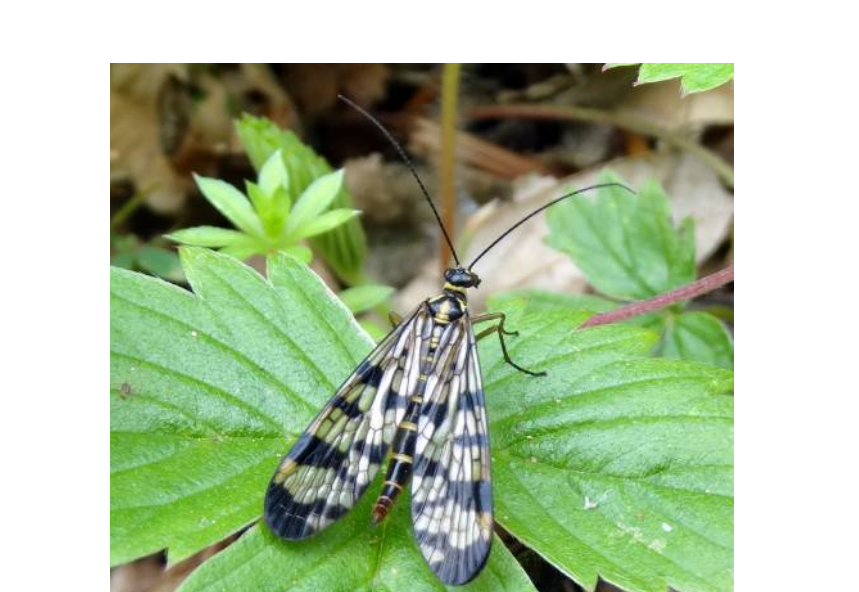
Dorcadion aethiops (Col.: Cerambycidae)



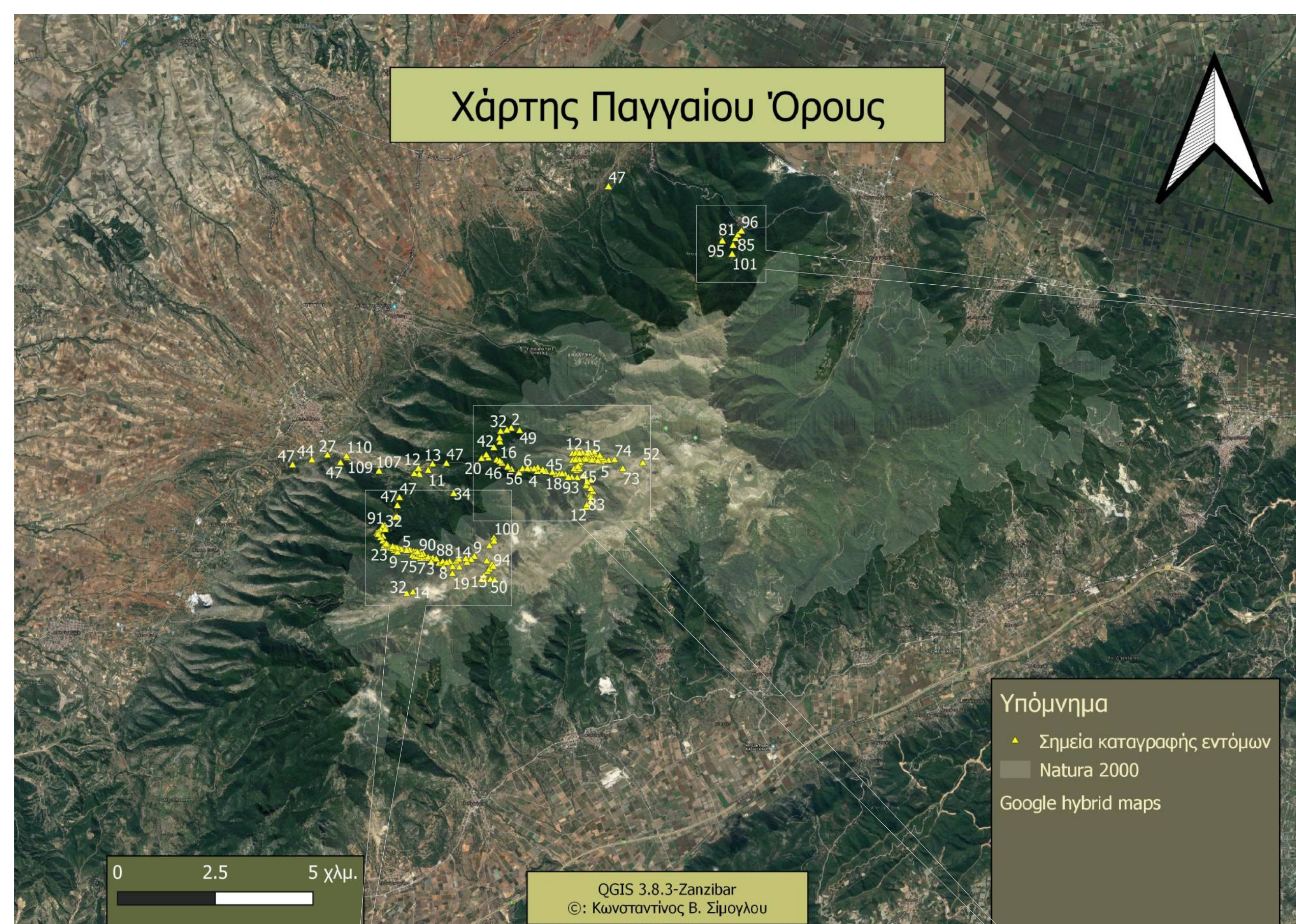
Agapanthia cynarae (Col.: Cerambycidae)



Libelloides macaronius (Neur.: Ascalaphidae)



Panorpa vulgaris (Mec.: Panorpidae)



Χάρτης 1. Γεωγραφική αποτύπωση σημείων καταγραφής ειδών εντόμων στο Παγγαίον Όρος.

